

**Проект подготовлен к общественно-профессиональному
обсуждению**

Государственная (итоговая) аттестация 2013 года (в новой форме)
по ИНФОРМАТИКЕ и ИКТ обучающихся, освоивших основные
общеобразовательные программы

**Демонстрационный вариант
контрольных измерительных материалов для проведения
в 2013 году государственной (итоговой) аттестации
(в новой форме) по ИНФОРМАТИКЕ и ИКТ обучающихся,
освоивших основные общеобразовательные программы
основного общего образования**

подготовлен Федеральным государственным бюджетным
научным учреждением
«ФЕДЕРАЛЬНЫЙ ИНСТИТУТ ПЕДАГОГИЧЕСКИХ ИЗМЕРЕНИЙ»

**Демонстрационный вариант
контрольных измерительных материалов для проведения
в 2013 году государственной (итоговой) аттестации (в новой форме)
по ИНФОРМАТИКЕ и ИКТ обучающихся, освоивших основные
общеобразовательные программы основного общего образования**

Пояснения к демонстрационному варианту экзаменационной работы

При ознакомлении с демонстрационным вариантом 2013 г. следует иметь в виду, что задания, включённые в демонстрационный вариант, не отражают всех элементов содержания, которые будут проверяться с помощью вариантов КИМ в 2013 г. Полный перечень элементов содержания, которые могут контролироваться на экзамене 2013 г., приведён в кодификаторе элементов содержания экзаменационной работы для выпускников IX классов общеобразовательных учреждений по информатике и ИКТ, размещённом на сайте: www.fipi.ru.

Демонстрационный вариант предназначен для того, чтобы дать возможность любому участнику экзамена и широкой общественности составить представление о структуре экзаменационной работы, числе и форме заданий, а также об их уровне сложности. Приведённые критерии оценивания выполнения заданий с развёрнутым ответом, включённые в демонстрационный вариант экзаменационной работы, позволят составить представление о требованиях к полноте и правильности записи развёрнутого ответа.

Эти сведения дают выпускникам возможность выработать стратегию подготовки к сдаче экзамена по информатике и ИКТ.

Демонстрационный вариант 2013 года

Инструкция по выполнению работы

На выполнение экзаменационной работы по информатике отводится 2 часа 30 минут (150 минут). Экзаменационная работа состоит из 3 частей, включающих в себя 20 заданий. К выполнению заданий части 3 учащийся переходит, сдав выполненные задания частей 1 и 2 экзаменационной работы. Учащийся может самостоятельно определять время, которое он отводит на выполнение заданий частей 1 и 2, но рекомендуемое время – 1 час 15 минут (75 минут) и на выполнение заданий части 3 также 1 час 15 минут (75 минут).

При решении заданий частей 1 и 2 **нельзя** пользоваться компьютером, калькулятором, справочной литературой.

Часть 1 содержит 6 заданий (1–6) с выбором ответа. К каждому заданию даётся четыре варианта ответа, из которых только один верный. При выполнении этих заданий обведите кружком номер выбранного ответа в экзаменационной работе. Если Вы обвели не тот номер, то зачеркните этот обведённый номер крестиком, а затем обведите номер нового ответа.

Часть 2 содержит 12 заданий (7–18) с кратким ответом. Для заданий части 2 ответ записывайте в экзаменационной работе в отведённом для этого месте. В случае записи неверного ответа зачеркните его и запишите рядом новый.

Часть 3 представляет собой практические задания, которые необходимо выполнить на компьютере.

Часть 3 содержит 2 задания (19, 20), на которые следует дать развёрнутый ответ. Решением для каждого задания является файл, который необходимо сохранить под именем, указанным организаторами экзамена, в формате, также установленном организаторами.

При выполнении заданий Вы можете пользоваться черновиком. Обращаем Ваше внимание на то, что записи в черновике не будут учитываться при оценивании работы.

Баллы, полученные Вами за выполненные задания, суммируются. Постарайтесь выполнить как можно больше заданий и набрать наибольшее количество баллов.

Желаем успеха!

Часть 1

При выполнении заданий с выбором ответа (1–6) обведите кружком номер правильного ответа в экзаменационной работе.

- 1** Статья, набранная на компьютере, содержит 16 страниц, на каждой странице 30 строк, в каждой строке 32 символа. Определите информационный объём статьи в одной из кодировок Unicode, в которой каждый символ кодируется 16 битами.
- 1) 24 Кбайт 2) 30 Кбайт 3) 480 байт 4) 240 байт
- 2** Для какого из приведённых чисел истинно высказывание: **НЕ** (Первая цифра чётная) **И** (Последняя цифра нечётная)?
- 1) 1234 2) 6843 3) 3561 4) 4562
- 3** Между населёнными пунктами А, В, С, D, E, F построены дороги, протяжённость которых (в километрах) приведена в таблице.

	A	B	C	D	E	F
A			3	5		15
B	3		3			
C	5	3		5	2	
D			5			3
E			2			7
F	15			3	7	

Определите длину кратчайшего пути между пунктами А и F. Передвигаться можно только по дорогам, указанным в таблице.

- 1) 9 2) 11 3) 13 4) 15

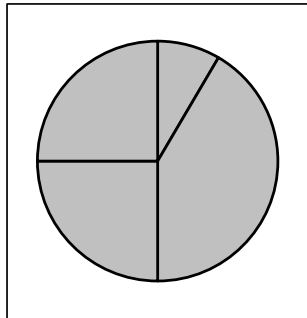
4 В некотором каталоге хранился файл **Газета**, имевший полное имя **C:\Сентябрь\Выпуск1\Газета**. Пользователь, находившийся в этом каталоге, поднялся на один уровень вверх, создал подкаталог **Вёрстка** и переместил в созданный подкаталог файл **Газета**. Каково стало полное имя этого файла после перемещения?

- 1) C:\Сентябрь\Вёрстка\Газета
- 2) C:\Вёрстка\Сентябрь\Выпуск1\Газета
- 3) C:\Вёрстка\Газета
- 4) C:\Сентябрь\Выпуск1\Вёрстка\Газета

5 Дан фрагмент электронной таблицы, в первой строке которой записаны числа, а во второй – формулы.

	A	B	C	D
1	3	4	6	1
2		= B1 + D1	= C1/2	= A1 – D1 + 1

Какая из перечисленных ниже формул должна быть записана в ячейке A2, чтобы построенная после выполнения вычислений круговая диаграмма по значениям диапазона ячеек A2:D2 соответствовала рисунку?



- 1) = A1 + D1 2) = B1 – A1 3) = A1 – 1 4) = C1 * D1

6 Исполнитель Чертёжник перемещается на координатной плоскости, оставляя след в виде линии. Чертёжник может выполнять команду **Сместиться на (a, b)** (где a, b – целые числа), перемещающую Чертёжника из точки с координатами (x, y) в точку с координатами $(x + a, y + b)$. Если числа a, b положительные, значение соответствующей координаты увеличивается, если отрицательные – уменьшается.

Например, если Чертёжник находится в точке с координатами $(4, 2)$, то команда **Сместиться на (2, –3)** переместит Чертёжника в точку $(6, –1)$.

Запись

Повтори k раз

Команда1 Команда2 Команда3

Конец

означает, что последовательность команд **Команда1 Команда2 Команда3** повторится k раз.

Чертёжнику был дан для исполнения следующий алгоритм:

Повтори 3 раз

Сместиться на (–2, –1) Сместиться на (3, 2) Сместиться на (2, 1)

Конец

На какую одну команду можно заменить этот алгоритм, чтобы Чертёжник оказался в той же точке, что и после выполнения алгоритма?

- 1) Сместиться на $(-9, -6)$
- 2) Сместиться на $(6, 9)$
- 3) Сместиться на $(-6, -9)$
- 4) Сместиться на $(9, 6)$

Часть 2

Ответом к заданиям этой части (7–18) является набор символов (букв или цифр), которые следует записать в отведённом в задании поле для записи ответа.

- 7 Ваня шифрует русские слова, записывая вместо каждой буквы её номер в алфавите (без пробелов). Номера букв даны в таблице.

А	1	Й	11	У	21	Э	31
Б	2	К	12	Ф	22	Ю	32
В	3	Л	13	Х	23	Я	33
Г	4	М	14	Ц	24		
Д	5	Н	15	Ч	25		
Е	6	О	16	Ш	26		
Ё	7	П	17	Щ	27		
Ж	8	Р	18	Ъ	28		
З	9	С	19	Ы	29		
И	10	Т	20	Ь	30		

Некоторые шифровки можно расшифровать несколькими способами. Например, 311333 может означать «ВАЛЯ», может – «ЭЛЯ», а может – «ВААВВВ».

Даны четыре шифровки:

3135420
2102030
1331320
2033510

Только одна из них расшифровывается единственным способом. Найдите её и расшифруйте. Получившееся слово запишите в качестве ответа.

Ответ: _____.

- 8 Символ «:=» обозначает оператор присваивания, знаки «+», «-», «*» и «/» – соответственно операции сложения, вычитания, умножения и деления. Правила выполнения операций и порядок действий соответствуют правилам арифметики.

Определите значение переменной *b* после выполнения данного алгоритма:

a := 4

b := 10

a := *b* - *a* * 2

b := 24 / *a* * 4

В ответе укажите одно целое число – значение переменной *b*.

Ответ: _____.

- 9 Запишите значение переменной *s*, полученное в результате работы следующей программы. Текст программы приведён на трёх языках программирования.

Алгоритмический язык	Бейсик	Паскаль
<pre> алг нач цел s, k s := 8 нц для k от 3 до 8 s := s + 8 кц вывод s кон </pre>	<pre> DIM k, s AS INTEGER s = 8 FOR k = 3 TO 8 s = s + 8 NEXT k PRINT s </pre>	<pre> Var s,k: integer; Begin s := 8; for k := 3 to 8 do s := s + 8; writeln(s); End. </pre>

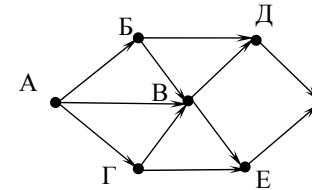
Ответ: _____.

- 10** В таблице Dat хранятся данные о численности учеников в классах (Dat[1] – число учеников в первом классе, Dat[2] – во втором и т. д.). Определите, какое число будет напечатано в результате работы следующей программы. Текст программы приведён на трёх языках программирования.

Алгоритмический язык	
<pre> алг нач целтаб Dat[1:11] цел k, m Dat[1] := 20; Dat[2] := 25 Dat[3] := 19; Dat[4] := 25 Dat[5] := 26; Dat[6] := 22 Dat[7] := 24; Dat[8] := 28 Dat[9] := 26; Dat[10] := 21 Dat[11] := 27 m := 0 нц для k от 1 до 11 если Dat[k] > 22 то m := m + 1 все кц вывод m кон </pre>	
Бейсик	Паскаль
<pre> DIM Dat(11) AS INTEGER DIM k,m AS INTEGER Dat(1) = 20: Dat(2) = 25 Dat(3) = 19: Dat(4) = 25 Dat(5) = 26: Dat(6) = 22 Dat(7) = 24: Dat(8) = 28 Dat(9) = 26: Dat(10) = 21 Dat(11) = 27 m = 0 FOR k = 1 TO 11 IF Dat(k) > 22 THEN m = m + 1 END IF NEXT k PRINT m </pre>	<pre> Var k, m: integer; Dat: array[1..11] of integer; Begin Dat[1] := 20; Dat[2] := 25; Dat[3] := 19; Dat[4] := 25; Dat[5] := 26; Dat[6] := 22; Dat[7] := 24; Dat[8] := 28; Dat[9] := 26; Dat[10] := 21; Dat[11] := 27; m := 0; for k := 1 to 11 do if Dat[k] > 22 then begin m := m + 1 end; writeln(m) End. </pre>

Ответ: _____.

- 11** На рисунке – схема дорог, связывающих города А, Б, В, Г, Д, Е, К. По каждой дороге можно двигаться только в одном направлении, указанном стрелкой. Сколько существует различных путей из города А в город К?



Ответ: _____.

- 12** Ниже в табличной форме представлен фрагмент базы данных «Основные сведения о небесных телах».

Название планеты	Орбитальная скорость, км/с	Средний радиус, км	Наличие атмосферы
Меркурий	47,9	2440	Следы
Венера	35,0	6050	Очень плотн.
Земля	29,8	6371	Плотная
Марс	24,1	3397	Разреженная
Юпитер	13,1	69900	Очень плотн.
Сатурн	9,6	58000	Очень плотн.
Уран	6,8	25400	Очень плотн.
Нептун	5,4	24300	Очень плотн.
Плутон	4,7	1140	Очень плотн.

Сколько записей в данном фрагменте удовлетворяют условию **(Наличие атмосферы = «Очень плотн.») И (Средний радиус, км > 10000)?** В ответе укажите одно число – искомое количество записей.

Ответ: _____.

- 13** Переведите двоичное число 1101100 в десятичную систему счисления.

Ответ: _____.

14 У исполнителя Квадратор две команды, которым присвоены номера:

1. возведи в квадрат

2. прибавь 1

Первая из них возводит число на экране во вторую степень, вторая – прибавляет к числу 1.

Составьте алгоритм получения из числа 1 числа 26, содержащий не более 5 команд. В ответе запишите только номера команд.

(Например, 21221 – это алгоритм:

прибавь 1

возведи в квадрат

прибавь 1

прибавь 1

возведи в квадрат,

который преобразует число 1 в 36).

Если таких алгоритмов более одного, то запишите любой из них.

Ответ: _____.

15 Файл размером 64 Кбайт передаётся через некоторое соединение со скоростью 1024 бит в секунду. Определите размер файла (в Кбайт), который можно передать за то же время через другое соединение со скоростью 256 бит в секунду.

В ответе укажите одно число – размер файла в Кбайт. Единицы измерения писать не нужно.

Ответ: _____.

16 Некоторый алгоритм из одной цепочки символов получает новую цепочку следующим образом. Сначала вычисляется длина исходной цепочки символов; если она нечётна, то дублируется средний символ цепочки символов, а если чётна, то в начало цепочки добавляется буква Г. В полученной цепочке символов каждая буква заменяется буквой, следующей за ней в русском алфавите (А – на Б, Б – на В и т. д., а Я – на А). Получившаяся таким образом цепочка является результатом работы описанного алгоритма.

Например, если исходной была цепочка УРА, то результатом работы алгоритма будет цепочка ФССБ, а если исходной была цепочка ПУСК, то результатом работы алгоритма будет цепочка ДРФТЛ.

Дана цепочка символов РЕКА. Какая цепочка символов получится, если к данной цепочке применить описанный алгоритм дважды (т. е. применить алгоритм к данной цепочке, а затем к результату вновь применить алгоритм)?

Русский алфавит: АБВГДЕЁЖЗИЙКЛМНОПРСТУФХЦЧШЩЪЫЬЭЮЯ

Ответ: _____.

17 Доступ к файлу **hello.jpg**, находящемуся на сервере **home.info**, осуществляется по протоколу **ftp**. Фрагменты адреса файла закодированы буквами от А до Ж. Запишите последовательность этих букв, кодирующую адрес указанного файла в сети Интернет.

А) info

Б) ://

В) home.

Г) /

Д) hello

Е) ftp

Ж) .jpg

Ответ:

18 В таблице приведены запросы к поисковому серверу. Для каждого запроса указан его код – соответствующая буква от А до Г. Расположите коды запросов слева направо в порядке **убывания** количества страниц, которые найдёт поисковый сервер по каждому запросу.

Для обозначения логической операции «ИЛИ» в запросе используется символ |, а для логической операции «И» – &.

Код	Запрос
А	(Муха & Денежка) Самовар
Б	Муха & Денежка & Базар & Самовар
В	Муха Денежка Самовар
Г	Муха & Денежка & Самовар

Ответ:

Часть 3

Задания этой части (19–20) выполняются на компьютере. Результатом исполнения задания является отдельный файл (для одного задания – один файл). Формат файла, его имя и каталог для сохранения Вам сообщат организаторы экзамена.

- 19** В электронную таблицу занесли информацию о грузоперевозках, совершённых некоторым автопредприятием с 1 по 9 октября. Ниже приведены первые пять строк таблицы.

	А	В	С	Д	Е	Ф
1	Дата	Пункт отправления	Пункт назначения	Расстояние	Расход бензина	Масса груза
2	1 октября	Липки	Берёзки	432	63	600
3	1 октября	Орехово	Дубки	121	17	540
4	1 октября	Осинки	Вязово	333	47	990
5	1 октября	Липки	Вязово	384	54	860

Каждая строка таблицы содержит запись об одной перевозке.

В столбце А записана дата перевозки (от «1 октября» до «9 октября»); в столбце В – название населённого пункта отправления перевозки; в столбце С – название населённого пункта назначения перевозки; в столбце Д – расстояние, на которое была осуществлена перевозка (в километрах); в столбце Е – расход бензина на всю перевозку (в литрах); в столбце Ф – масса перевезённого груза (в килограммах).

Всего в электронную таблицу были занесены данные по 370 перевозкам в хронологическом порядке.

Выполните задание.

Откройте файл с данной электронной таблицей (расположение файла Вам сообщат организаторы экзамена). На основании данных, содержащихся в этой таблице, ответьте на два вопроса.

1. На какое суммарное расстояние были произведены перевозки с 1 по 3 октября? Ответ на этот вопрос запишите в ячейку Н2 таблицы.
2. Какова средняя масса груза при автоперевозках, осуществлённых из города Липки? Ответ на этот вопрос запишите в ячейку Н3 таблицы с точностью не менее одного знака после запятой.

Полученную таблицу необходимо сохранить под именем, указанным организаторами экзамена.

Выберите ОДНО из предложенных ниже заданий: 20.1 или 20.2.

- 20.1** Исполнитель Робот умеет перемещаться по лабиринту, начерченному на плоскости, разбитой на клетки. Между соседними (по сторонам) клетками может стоять стена, через которую Робот пройти не может. У Робота есть восемь команд. Четыре команды – это команды-приказы:

вверх вниз влево вправо

При выполнении любой из этих команд Робот перемещается на одну клетку соответственно: вверх ↑, вниз ↓, влево ←, вправо →. Если Робот получит команду передвижения через стену, то он разрушится.

Ещё четыре команды – это команды проверки условий. Эти команды проверяют, свободен ли путь для Робота в каждом из четырёх возможных направлений:

сверху свободно снизу свободно слева свободно справа свободно

Эти команды можно использовать вместе с условием «если», имеющим следующий вид:

если условие то

последовательность команд

все

Здесь *условие* – одна из команд проверки условия.

Последовательность команд – это одна или несколько любых команд-приказов.

Например, для передвижения на одну клетку вправо, если справа нет стенки, можно использовать такой алгоритм:

если справа свободно то

вправо

все

В одном условии можно использовать несколько команд проверки условий, применяя логические связки **и**, **или**, **не**, например:

если (справа свободно) и (не снизу свободно) то

вправо

все

Для повторения последовательности команд можно использовать цикл «пока», имеющий следующий вид:

нц пока условие

последовательность команд

кц

Например, для движения вправо, пока это возможно, можно использовать следующий алгоритм:

**нц пока справа свободно
вправо
кц**

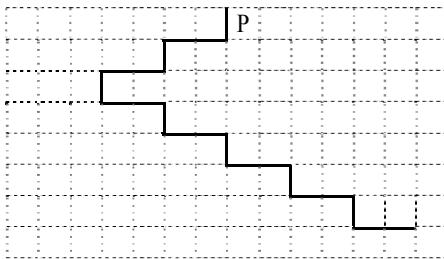
Также у Робота есть команда **закрасить**, при которой закрашивается клетка, в которой Робот находится в настоящий момент.

Выполните задание.

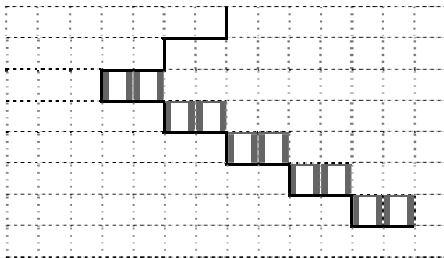
На бесконечном поле имеется лестница. Сначала лестница спускается вниз справа налево, затем спускается вниз слева направо. Высота каждой ступени – одна клетка, ширина – две клетки. Робот находится справа от верхней ступени лестницы.

Количество ступенек, ведущих влево, и количество ступенек, ведущих вправо, неизвестно.

На рисунке указан один из возможных способов расположения лестницы и Робота (Робот обозначен буквой «Р»).



Напишите для Робота алгоритм, закрашивающий все клетки, расположенные непосредственно над ступенями лестницы, спускающейся слева направо. Требуется закрасить только клетки, удовлетворяющие данному условию. Например, для приведённого выше рисунка Робот должен закрасить следующие клетки (см. рисунок):



Конечное расположение Робота может быть произвольным. Алгоритм должен решать задачу для произвольного размера поля и любого допустимого расположения стен внутри прямоугольного поля. При исполнении алгоритма Робот не должен разрушиться, выполнение алгоритма должно завершиться.

Алгоритм может быть выполнен в среде формального исполнителя или записан в текстовом редакторе.

Сохраните алгоритм в текстовом файле. Название файла и каталог для сохранения Вам сообщат организаторы экзамена.

20.2 Напишите программу, которая в последовательности натуральных чисел определяет сумму всех чисел, кратных 6 и оканчивающихся на 4. Программа получает на вход натуральные числа, количество введённых чисел неизвестно, последовательность чисел заканчивается числом 0 (0 – признак окончания ввода, не входит в последовательность).

Количество чисел не превышает 1000. Введённые числа не превышают 30 000.

Программа должна вывести одно число: сумму всех чисел, кратных 6 и оканчивающихся на 4.

Пример работы программы:

Входные данные	Выходные данные
14	168
24	
144	
22	
12	
0	

Система оценивания экзаменационной работы по информатике и ИКТ

Часть 1

Каждое из заданий с выбором ответа оценивается 1 баллом. За выполнение задания с выбором ответа выставляется 1 балл при условии, если обведен только один номер верного ответа. Если обведены и не перечёркнуты два и более ответов, в том числе правильный, то ответ не засчитывается.

№ задания	Ответ
1	2
2	3
3	3
4	1
5	2
6	4

Часть 2

Каждое из заданий с кратким ответом оценивается 1 баллом.

№ задания	Ответ
7	БИТЬ
8	48
9	56
10	7
11	8
12	4
13	108
14	21212
15	16
16	ЕТЖЖМВ
17	ЕБВАГДЖ
18	ВАГБ

Часть 3

Критерии оценивания заданий с развёрнутым ответом

Каждое из двух заданий с развернутым ответом оценивается 2 баллами.

19

В электронную таблицу занесли информацию о грузоперевозках, совершённых некоторым автопредприятием с 1 по 9 октября. Ниже приведены первые пять строк таблицы.

	A	B	C	D	E	F
1	Дата	Пункт отправления	Пункт назначения	Расстояние	Расход бензина	Масса груза
2	1 октября	Липки	Березки	432	63	600
3	1 октября	Орехово	Дубки	121	17	540
4	1 октября	Осинки	Вязово	333	47	990
5	1 октября	Липки	Вязово	384	54	860

Каждая строка таблицы содержит запись об одной перевозке.

В столбце A записана дата перевозки (от «1 октября» до «9 октября»); в столбце B – название населённого пункта отправления перевозки; в столбце C – название населённого пункта назначения перевозки; в столбце D – расстояние, на которое была осуществлена перевозка (в километрах); в столбце E – расход бензина на всю перевозку (в литрах); в столбце F – масса перевезённого груза (в килограммах).

Всего в электронную таблицу были занесены данные по 370 перевозкам в хронологическом порядке.

Выполните задание.

Откройте файл с данной электронной таблицей (расположение файла Вам сообщат организаторы экзамена). На основании данных, содержащихся в этой таблице, ответьте на два вопроса.

- На какое суммарное расстояние были произведены перевозки с 1 по 3 октября? Ответ на этот вопрос запишите в ячейку H2 таблицы.
- Какова средняя масса груза при автоперевозках, осуществлённых из города Липки? Ответ на этот вопрос запишите в ячейку H3 таблицы с точностью не менее одного знака после запятой.

Полученную таблицу необходимо сохранить под именем, указанным организаторами экзамена.

Содержание верного ответа и указания по оцениванию (допускаются иные формулировки ответа, не искажающие его смысла)	
Решение для OpenOffice.org Calc В ячейку H2 необходимо записать формулу =SUM(D2:D118) В ячейку H3 необходимо записать формулу =SUMIF(B2:B371;"Липки";F2:F371)/ COUNTIF(B2:B371;"Липки")	
Решение для Microsoft Excel В ячейку H2 необходимо записать формулу =СУММ(D2:D118) В ячейку H3 необходимо записать формулу =СУММЕСЛИ(B2:B371;"Липки";F2:F371)/ СЧЁТЕСЛИ(B2:B371;"Липки")	
Возможны и другие варианты решения, например сортировка строк по значению столбца В с последующим заданием правильных блоков для функций.	
Если задание выполнено правильно и при выполнении задания использовались файлы, специально подготовленные для проверки выполнения данного задания, то должны получиться следующие ответы: На первый вопрос: 28468. На второй вопрос: 760,9	
Указания по оцениванию	Баллы
Получены правильные ответы на оба вопроса. Допустима запись ответа в другие ячейки (отличные от тех, которые указаны в задании), при условии правильности полученных ответов. Допустима запись ответов с большей точностью	2
Получен правильный ответ только на один из двух вопросов	1
Правильные ответы не получены ни на один из вопросов	0
<i>Максимальный балл</i>	2

20.1 Исполнитель Робот умеет перемещаться по лабиринту, начерченному на плоскости, разбитой на клетки. Между соседними (по сторонам) клетками может стоять стена, через которую Робот пройти не может. У Робота есть восемь команд. Четыре команды – это команды-приказы:

вверх вниз влево вправо

При выполнении любой из этих команд Робот перемещается на одну клетку соответственно: вверх ↑, вниз ↓, влево ←, вправо →. Если Робот получит команду передвижения через стену, то он разрушится.

Ещё четыре команды – это команды проверки условий. Эти команды проверяют, свободен ли путь для Робота в каждом из четырёх возможных направлений:

сверху свободно снизу свободно слева свободно справа свободно

Эти команды можно использовать вместе с условием «если», имеющим следующий вид:

если условие то

последовательность команд

все

Здесь *условие* – одна из команд проверки условия.

Последовательность команд – это одна или несколько любых команд-приказов.

Например, для передвижения на одну клетку вправо, если справа нет стенки, можно использовать такой алгоритм:

если справа свободно то

вправо

все

В одном условии можно использовать несколько команд проверки условий, применяя логические связки **и**, **или**, **не**, например:

если (справа свободно) и (не снизу свободно) то

вправо

все

Для повторения последовательности команд можно использовать цикл «пока», имеющий следующий вид:

нц пока условие

последовательность команд

кц

Например, для движения вправо, пока это возможно, можно использовать следующий алгоритм:

нц пока справа свободно

вправо

кц

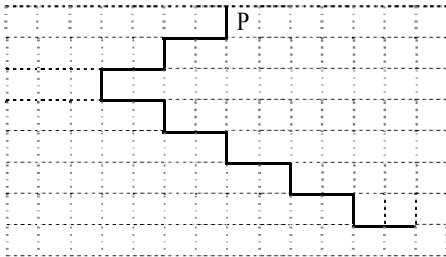
Также у Робота есть команда **закрасить**, при которой закрашивается клетка, в которой Робот находится в настоящий момент.

Выполните задание.

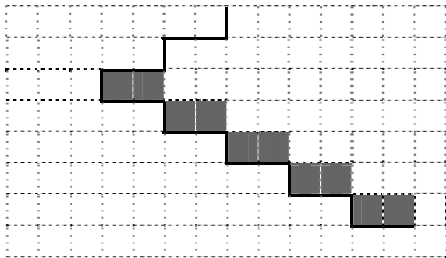
На бесконечном поле имеется лестница. Сначала лестница спускается вниз справа налево, затем спускается вниз слева направо. Высота каждой ступени – одна клетка, ширина – две клетки. Робот находится справа от верхней ступени лестницы.

Количество ступенек, ведущих влево, и количество ступенек, ведущих вправо, неизвестно.

На рисунке указан один из возможных способов расположения лестницы и Робота (Робот обозначен буквой «Р»).



Напишите для Робота алгоритм, закрашивающий все клетки, расположенные непосредственно над ступенями лестницы, спускающейся слева направо. Требуется закрасить только клетки, удовлетворяющие данному условию. Например, для приведённого выше рисунка Робот должен закрасить следующие клетки (см. рисунок):



Конечное положение Робота может быть произвольным. Алгоритм должен решать задачу для произвольного размера поля и любого допустимого расположения стен внутри прямоугольного поля. При выполнении алгоритма Робот не должен разрушиться, выполнение алгоритма должно завершиться.

Алгоритм может быть выполнен в среде формального исполнителя или записан в текстовом редакторе.

Сохраните алгоритм в текстовом файле. Название файла и каталог для сохранения Вам сообщает организаторы экзамена.

Содержание верного ответа и указания по оцениванию (допускаются иные формулировки ответа, не искажающие его смысла)	
<p>Команды исполнителя будем записывать жирным шрифтом, а комментарии, поясняющие алгоритм и не являющиеся его частью, – курсивом. Начало комментария будем обозначать символом « ».</p> <p> <i>Двигаемся вниз под лестницей справа налево, пока не дойдем до стыка лестниц,</i> нц пока снизу свободно вниз влево влево кц</p> <p> <i>Двигаемся вниз до конца спускающейся лестницы, закрашивая нужные клетки на пути</i> нц пока не слева свободно закрасить вправо закрасить вправо вниз кц</p> <p>Возможны и другие варианты решения.</p> <p>Допускается использование иного синтаксиса инструкций исполнителя, более привычного для учащихся.</p> <p>Допускается наличие отдельных синтаксических ошибок, не искажающих замысла автора решения</p>	
Указания по оцениванию	Баллы
Алгоритм правильно работает при всех допустимых исходных данных	2
При всех допустимых исходных данных верно следующее: 1) выполнение алгоритма завершается и при этом Робот не разбивается; 2) закрашено не более 10 лишних клеток; 3) остались незакрашенными не более 10 клеток из числа тех, которые должны были быть закрашены	1
Задание выполнено неверно, то есть не выполнены условия, позволяющие поставить 1 или 2 балла	0
<i>Максимальный балл</i>	2

20.2 Напишите программу, которая в последовательности натуральных чисел определяет сумму всех чисел, кратных 6 и оканчивающихся на 4. Программа получает на вход натуральные числа, количество введённых чисел неизвестно, последовательность чисел заканчивается числом 0 (0 – признак окончания ввода, не входит в последовательность).

Количество чисел не превышает 1000. Введённые числа не превышают 30 000.

Программа должна вывести одно число: сумму всех чисел, кратных 6 и оканчивающихся на 4.

Пример работы программы:

Входные данные	Выходные данные
14 24 144 22 12 0	168

Содержание верного ответа и указания по оцениванию

(допускаются иные формулировки ответа, не искажающие его смысла)

Решением является программа, записанная на любом языке программирования. Пример верного решения, записанного на языке Паскаль:

```
var a, s: integer;
begin
  s:= 0;
  readln(a);
  while a<>0 do begin
    if (a mod 6 = 0) and (a mod 10 = 4) then
      s := s + a;
    readln(a); end;
  writeln(s)
end.
```

Возможны и другие варианты решения.

Для проверки правильности работы программы необходимо использовать следующие тесты:

№	Входные данные	Выходные данные
1	24 44 12 54 0	78
2	41 0	0
3	24 0	24

Указания по оцениванию	Баллы
Предложено верное решение. Программа правильно работает на всех приведённых выше тестах. Программа может быть записана на любом языке программирования	2
Программа выдаёт неверный ответ на одном из тестов, приведённых выше. Например, решение, в котором неверно задано условие отбора чисел: if (a mod 6 = 0) or (a mod 10 = 4), выдаст неправильный ответ на тесте № 1	1
Программа выдаёт на тестах неверные ответы, отличные от описанных в критерии выставления 1 балла	0
<i>Максимальный балл</i>	2